



Année 2000



rapport  
d'activités  
de l'association

# Rapport moral de Jean-Pierre BRUNEL

## Président de VERSeau

A l'assemblée générale du 30 juin 2000, vous m'avez élu Président de votre association en remplacement de **Jean-Louis Blanc** dont le mandat arrivait à expiration. Vous avez également désigné **Claude Lefrou** comme Secrétaire Général à la place de **Serge Miquel**, qui toutefois conservait la fonction de trésorier dont il a démissionné le 16 décembre 2000.

Je tiens à rendre hommage à **Jean-Louis Blanc** et à **Serge Miquel** qui ont assuré la direction de VERSeau dans une période difficile, qui malheureusement s'est poursuivie jusqu'à présent mais dont on peut espérer qu'elle se terminera prochainement.

Les principales difficultés de notre association sont dues, d'une part, aux incertitudes sur son financement, directement lié aux décisions de ses bailleurs de fonds et d'autre part, à l'arrivée tardive des subventions et du paiement des contrats, qui conduisent à des difficultés de trésorerie.

Au cours du deuxième semestre nous nous sommes efforcés de trouver des solutions à ces problèmes, dont l'effet a été limité sur l'exercice 2000 mais qui devraient porter leurs fruits en 2001. Les objectifs que nous nous sommes fixés sont :

- Evoluer vers une gestion encore plus performante de l'association, notamment en ce qui concerne le suivi et l'équilibre financier des opérations internationales.
- Rechercher de nouveaux partenaires (collectivités territoriales, sociétés de service).
- Constituer progressivement un fonds de roulement.

Jean-Pierre Brunel a été nommé Président de l'Association en remplacement de Jean-Louis Blanc qui assurait la Présidence depuis 1994

Jean-Pierre BRUNEL a également succédé à Jean-Louis Blanc au poste de Président du Directoire de BRL depuis septembre 1999.

Avant cette date, Jean-Pierre Brunel, exerçait les fonctions de Directeur général adjoint de la Caisse des Dépôts et Consignations, en charge du pôle d'activités d'intérêt général "développement économique-emploi-collectivités locales". Il est également membre du Comité Economique et Social au plan national, ceci au titre des représentants des entreprises publiques.

## Activités de transfert de technologie

Alors qu'au précédent Contrat de Plan Etat Région, cette activité était assurée d'un financement régulier, même si l'Etat a, certaines années, eu des difficultés à tenir ses engagements, le démarrage du nouveau Contrat de Plan s'est traduit par une grande incertitude, qui persiste encore aujourd'hui concernant les financements de l'Etat et de la Région.

Dans ces conditions, l'activité de transfert de technologie a été limitée aux opérations peu nombreuses impliquant des dépenses externes correspondant à des engagements pris antérieurement, et aux prestations de notre Conseiller Technologique, **Jean-Michel Clerc**, qui s'est dépensé sans compter pour mobiliser les scientifiques et les professionnels. Il est certain que cette activité réduite répond difficilement aux attentes des entreprises et des équipes de recherche dans un domaine d'activité économique en croissance.

L'activité a essentiellement porté sur l'achèvement d'anciens dossiers qui avaient conduit à de bons résultats scientifiques et économiques et sur la réalisation d'opérations programmées antérieurement, telles que le colloque organisé par le Club Français des Membranes. La partenariat avec NANCIE, a permis de faire profiter les entreprises régionales de la complémentarité des compétences scientifiques des régions Lorraine et Languedoc-Roussillon.

**Claude Lefrou**, précédemment Président du Comité Scientifique du CRITT VER-

Seau, ayant été nommé Secrétaire Général, j'ai nommé un nouveau **Président de ce Conseil Scientifique : Bernard Hédon**, Professeur à la Faculté de Médecine, Président du Directoire de Bouisson Bertrand SA, Directeur de la Fondation de l'Institut Bouisson Bertrand. Je le remercie vivement d'avoir accepté cette responsabilité à la tête d'une instance essentielle pour notre activité transfert de technologie.

Claude Lefrou, a été nommé Secrétaire Général de l'Association VERSeau en remplacement de Serge Miquel.

Ingénieur Inspecteur Général des Ponts et Chaussées, ancien Chef du service de l'eau au Ministère de l'Aménagement et du Territoire et de l'Environnement où il a assuré la tutelle des Agences de l'Eau, ancien Directeur de l'Agence de l'Eau Seine-Normandie puis Directeur de la Mission de Service Public du BRGM.

Claude Lefrou est depuis 1997 rattaché au Conseil Général des Ponts et Chaussées où il coordonne l'inspection des services au Ministère de l'Équipement du bassin de la Garonne et participe au Conseil d'Administration de l'Agence de l'Eau Adour-Garonne.

L'Inspection Générale de l'Environnement lui confie des missions d'expertise notamment sur les inondations de novembre 99 dans le département de l'Aude, la gestion de la Camargue et dernièrement sur les inondations de la Somme.

### Bernard HEDON

50 ans, marié et père de 4 enfants, Bernard Hédon est professeur à la Faculté de Médecine et chef de service de Gynécologie-Obstétrique à l'hôpital Arnaud de Villeneuve à Montpellier.

Vice-doyen chargé de la Communication et des Relations Extérieures, il est en outre Directeur de la Fondation Bouisson-Bertrand et Président du Directoire des laboratoires Bouisson-Bertrand SA.

Son domaine de pointe au sein de la discipline de Gynécologie-Obstétrique étant la Médecine de la Reproduction, il préside la Société Française d'Etude de la Fertilité, et est le Secrétaire Général de l'IFFS (International Federation of Fertility Societies).

Bernard Hédon est aussi le Président-Fondateur de la Fondation Fertilité-Stérilité et le responsable des activités cliniques d'Assistance Médicale à la Procréation au CHU de Montpellier.

Il a été membre de nombreux comités scientifiques, dont celui de la Faculté de Médecine, de l'Université Montpellier 1 et de la Fondation pour la Recherche Médicale.



## Activités internationales

Les activités internationales ont été soutenues, mais ont été déficitaires, du retard ayant été pris dans leur démarrage ou dans leur réalisation du fait des bénéficiaires de ces contrats, ou à cause d'activi-

tés peu rémunératrices (ACTIM, GWP) qui sont toutefois susceptibles de déboucher sur des activités ultérieures profitables. Un suivi financier de la réalisation des opérations internationales a été mis en place pour être en mesure de prendre des dispositions permettant de retrouver l'équilibre de cette activité, ce qui a été le cas au cours du premier trimestre 2001.

Les zones géographiques concernées par cette activité ont été :

- Les pays de l'ancienne URSS et notamment l'Ukraine et la Fédération de Russie. On signalera, en particulier, l'achèvement d'une opération qui nous a valu les félicitations de l'Union Européenne (TACIS) et du Ministère de l'Environnement d'Ukraine et le démarrage en association avec le BCEOM et l'OIE d'une importante opération d'assistance technique à la Fédération de Russie pour la réorganisation de son administration de gestion de l'eau et la mise en place d'organismes de bassin.
- Les pays riverains de la Méditerranée. **Michel Soulié** assure la présidence du MEDTAC (Technical Advisory Group for the Mediterranean Sea) mis en place par le GWP (Global Water Partnership) et VERSeau, assure conjointement avec l'IME (Institut Méditerranéen de l'Eau) le secrétariat de cette organisation. En outre une opération d'assistance technique est en cours au Liban. D'autre part, au Maghreb, une évaluation de la coopération française (Ministères de l'Environnement et des Affaires Etrangères) pour l'eau au Maroc et une formation à l'ONEP ont été menées à bien.

- Le Chili où VERSeau a continué à apporter son concours à plusieurs opérations de coopération technique engagées par le Conseil Général de l'Hérault avec le Gouvernement Chilien et plusieurs Régions Chiliennes.
- L'Extrême Orient, notamment la Chine et le Japon, où VERSeau a apporté sa contribution à des manifestations organisées par l'ACTIM et le GWP.

## Opérations nouvelles

Le Conseil Général de l'Hérault a, dans le cadre d'une convention de coopération entre le Département et VERSeau, demandé à notre association de participer à sa réflexion sur quatre thèmes :

- La préparation de la loi sur l'eau.
- Les conséquences de la nouvelle directive cadre européenne relative à la gestion de l'eau.
- L'intérêt pour le Département des activités du GWP.
- L'évaluation du potentiel de recherche dans le domaine de l'eau.

J'ai par ailleurs établi des premiers contacts avec les trois grands groupes industriels de l'eau qui sont intéressés par notre activité internationale dans la mesure où elle contribue à faire connaître l'école française de l'eau dans des pays où ils sont présents ou susceptibles d'intervenir.

## Création de FFE (Fédération Française de l'Eau)

FFE, association loi 1901, a été créée en 2000 par trois associations (VERSeau, Office International de l'Eau et NANCIE) qui ont, toutes les trois, une activité internationale visant à promouvoir le savoir-faire français en matière de gestion de l'eau.

FFE a pour objet de coordonner l'activité de ces trois associations pour éviter une concurrence entre elles à l'étranger et de présenter notre offre, lorsque cela apparaît opportun, sous la bannière FFE.

En 2000, la présidence et le secrétariat de FFE ont été assurés par VERSeau. Le relais a été pris en 2001 par NANCIE. Des objectifs de financement (bailleurs multilatéraux) et géographiques (Méditerranée/Moyen Orient) ont été fixés.



Toutes ces activités, bien que très diverses, sont complémentaires les unes des autres, se renforçant entre elles, justifiant ainsi l'intérêt de les mener au sein de la même organisation pour des raisons d'efficacité des actions et d'optimisation des coûts de gestion.

Elles bénéficient aux entreprises et bureaux d'études ainsi qu'aux équipes de recherche implantés dans notre région. Des efforts restent à faire pour renforcer ce lien entre les acteurs économiques, les Universités et les organismes de recherche : c'est un objectif que je propose pour l'année 2001.

La création de la **Maison des Sciences de l'Eau** en 2000, sous la direction de **Michel GIROD**, qui a pour objectif de faciliter le rapprochement de toutes les équipes de recherche de la région dans le domaine de l'eau, est un puissant atout dans ce sens.

On peut espérer que le résultat déficitaire de VERSeau, pour l'année 2000 ne soit qu'un accident de parcours dû à l'absence de lisibilité de l'association sur ses recettes, tant dans le domaine du transfert de technologie que des activités internationales. Nous devons, tous ensemble en 2001, mettre en œuvre les moyens pour retrouver l'équilibre financier et même pour obtenir un résultat positif permettant de compenser au moins partiellement les pertes de l'exercice 2000.

### **Fonctionnement des institutions Administratives de VERSeau**

Bureau :  
23 mars 2000

Conseil d'Administration :  
20 avril 2000

Assemblée Générale :  
30 juin 2000

Bureau :  
23 novembre 2000

Conseil d'Administration :  
7 décembre 2000

### **CONTACTS**

Conseiller Technologique Régional :  
**Jean-Michel CLERC**

Directeur du Département international :  
**Michel SOULIE**

Association VERSeau  
Domaine de Lavalette  
859, rue Jean-François Breton  
34093 MONTPELLIER Cedex 5  
Tél. : 04 67 61 04 00  
Fax : 04 67 52 28 29  
E-mail : verseau@mnet.fr

## Le Conseil d'Administration de VERSeau

### Membres de droit

Monsieur Jean-Pierre BRUNEL	Représentant régional de l'AOAR
Monsieur Benoît CATOIRE	Représentant du SYNTEC
Monsieur Gérard MAURICE	Représentant la fédération régionale des travaux publics
Monsieur Alain GUILBOT	Représentant des établissements régionaux de formation supérieure
Monsieur Patrick DEMANGEOT	Président de la CODOR
Monsieur Jacques BLANC	Président du Conseil Régional
Monsieur André VEZINHET	Président du Conseil Général de l'Hérault

### Membres actifs

Monsieur SAVY	Chef du SGAR - Préfecture de région
Monsieur Gérard GRASSY	DRRT
Monsieur Mohammed BEN BLIDIA	Institut Méditerranéen de l'Eau
Monsieur Jacques TALMIER	Président de la Chambre régionale du Commerce et de l'Industrie
Monsieur Jean Claude REPELLIN	Président de la Chambre régionale d'Agriculture

### Membre associé

Monsieur Claude LEFROU	Personne qualifiée
------------------------	--------------------

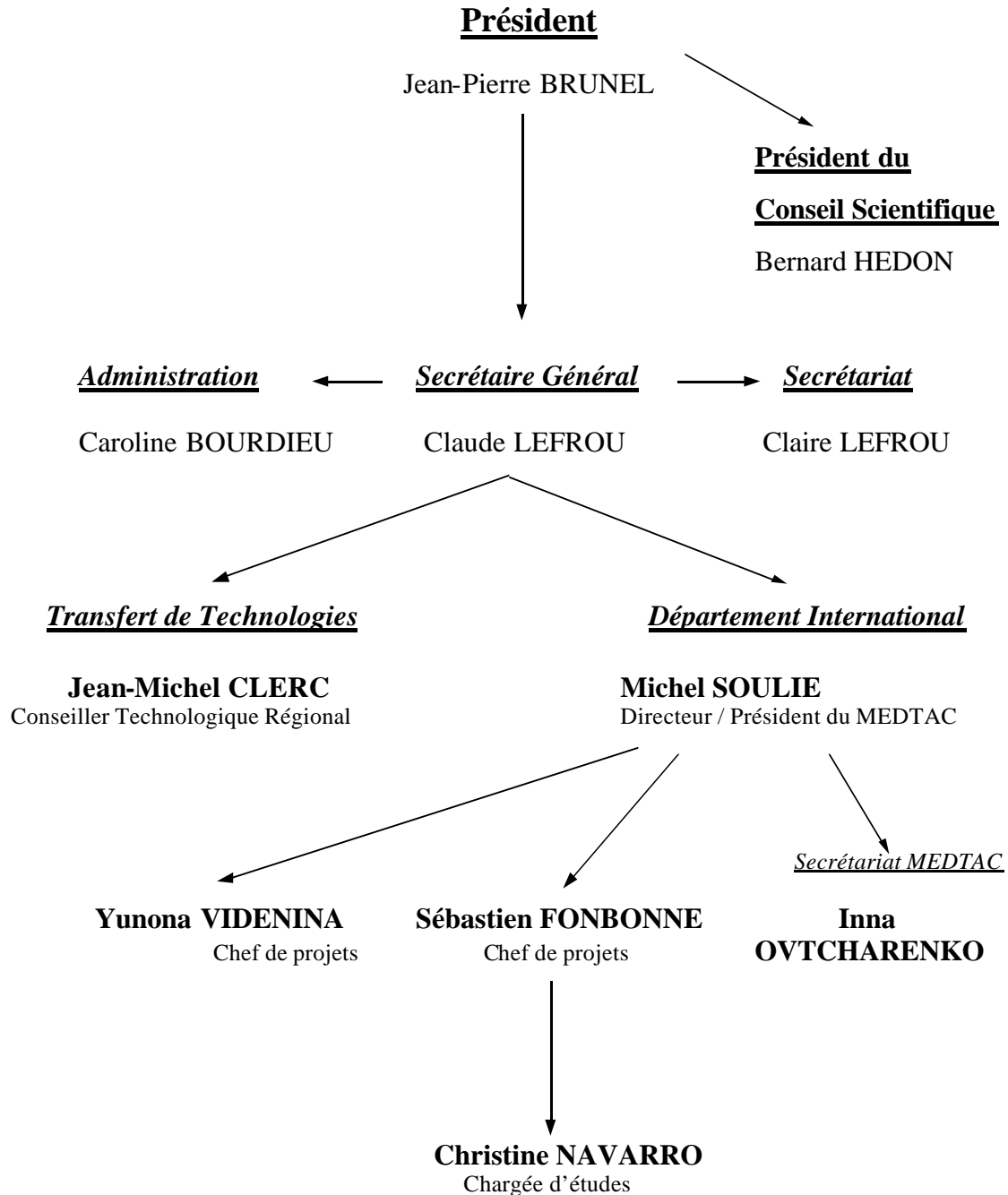
### Membre d'honneur

Monsieur Claude BOCQUILLON

## Le Bureau de VERSeau

Président	Monsieur Jean-Pierre BRUNEL
Vice Présidents	Monsieur Gérard MAURICE Monsieur Alain GUILBOT
Secrétaire Général	Monsieur Claude LEFROU
Trésorier	Monsieur Alain GUILBOT

## L'EQUIPE





**Centre Régional  
D'Innovation et de  
Transfert de Technologies**

## INNOVATION ET TRANSFERT DE TECHNOLOGIE EN DESTINATION DES ENTREPRISES DE LA FILIERE EAU

### APPUI TECHNOLOGIQUE INDIVIDUEL AUX ENTREPRISES

#### *Objectifs en appui technologique de niveau 1 :*

Réponses aux questions directes ou relayées par les réseaux, soit environ 40 actions individualisées auprès des entreprises et une trentaine d'actions en direction des collectivités locales et territoriales (75% en Région Languedoc-Roussillon, 25% hors région).

#### Réponse aux besoins :

➔ *à caractère technique et réglementaire* : Spanghero plats cuisinés, PAN, Château Mont Redon, Horizon BTP, Cusenier, ETE St Laurent, Chambre Régionale d'Agriculture, BNIC Cognac, BDI Méditerranée, Caustier France, SO-DICAS, Camping Amat, Tannerie Valleix, Sérinol, Vignerons Catalans, Mitex, Caves Café de Paris...

➔ *à caractère documentaire* : Hytec, Bouisson Bertrand Laboratoires, PAN, Nucléos, Médintec, Réservoir Massal, Groupe Pernod, Dipta, Demeter, S2A, BE Lenoble, GIE Entech, 3th Water Milenium, Raymond Geofroy, BDI Méditerranée ....

Ces réponses font appel à des résultats de recherche, à des acquis expérimentaux, à des éléments documentaires, ainsi qu'à des travaux effectués dans les entreprises durant plusieurs semaines par des étu-

dians (dans le cadre de leur formation diplômante), suivant les cas.

#### *Objectifs en appui technologique de niveau 2 :*

Quelques campagnes de mesures sont envisagées sur des infrastructures existantes (dispositifs d'essais des sites expérimentaux gérés par des laboratoires de recherche ou des organismes professionnels). Finalisation de quelques projets techniques (Prat -Prestation Régionale d'Accompagnement Technologique-, Cortechs -Convention de Recherche pour les Techniciens Supérieurs-...) valorisant des travaux de laboratoire de recherche, et en destination exclusivement des entreprises du Languedoc-Roussillon.

➔ Quatre projets techniques (Bouisson Bertrand laboratoires, Mercier/Ag Bag, Eurobio, Univers Bio) représentant des investissements en Recherche et Développement de 50 KF à 350 KF ont pu être finalisés avec des laboratoires de recherche, dont trois contractualisés dans le cadre d'un PRAT et d'une PTR (Prestation Technologique Réseau), et un dernier selon une procédure Cortechs .

Avec le soutien de la Commune, du RTE (Réseau Transport Electricité), de la Chambre d'Agriculture, une action collective est initiée par le Syndicat Viticole d'Appellation de Tavel :

☛ pour mieux appréhender la problématique "résidus de produits phytosanitaires", dans ces composantes : matières actives, pratiques, procédés existants de dépollution.

➤ pour caractériser et réduire les flux issus d'aires de lavage/remplissage d'équipements viticoles (en 2001).

Une action concertée est conduite avec l'Association "Route des Stations thermales" et des compétences scientifiques (Laboratoire Hydrosociences) et techniques (ETE, VERSeau) pour le diagnostic des équipements existants (Fontpédrouse, Dorès) et l'identification de process adapté au traitement (désinfection) d'eaux sulfurées thermales.

➔ Le travail a également porté sur le suivi et le bon achèvement des dossiers antérieurs, où de très bons résultats ont été obtenus en termes de développement de savoir faire et d'optimisation de produits existants. Ainsi par exemple, la collaboration PAN/Laboratoire Génie Procédés (Université Montpellier II) durant 3 ans, aura conduit à la réalisation d'un banc d'essai, à la qualification et à l'optimisation de séparateurs à hydrocarbures, à l'établissement d'un premier référentiel interne concernant les dispositifs d'assainissement autonome que l'entreprise conçoit et fabrique.

### ***Objectifs en appui technologique de niveau 3 :***

En matière d'innovation transfert, le travail sera principalement axé sur le suivi et le bon achèvement des dossiers antérieurs, qui représentent de gros enjeux en terme de développement d'entreprises. et d'autre part sur l'évaluation des opportunités technologiques diffusées par le Centre Relais Innovation.

Le travail a été principalement axé sur :

➔ Le suivi et le bon achèvement des dossiers antérieurs, où de bons résultats ont été obtenus en terme de conception de nouveaux produits, de valorisation de résultats de recherches, de prise de brevet.

Ainsi par exemple, la collaboration Dipta/Commune Fontpédrouse avec l'appui du Pr. Navarro (Université Montpellier II) se conclut par une valorisation de plancton thermal ; le procédé électrochimique original de décontamination (objet d'un transfert entre le Laboratoire Hydrosociences et trois PME), est breveté et testé positivement lors d'essais et tests en laboratoire, puis en conditions réelles sur le terrain.

➔ L'évaluation des opportunités technologiques dans la thématique Environnement, diffusées par le Centre Relais Innovation, dans la perspective d'impliquer des entreprises régionales. La participation du Centre Relais Innovation à Water Technologies (Vienne les 30-31 mars 2000), pour le compte de trois entreprises régionales et de Verseau, s'est ainsi révélée très constructive.

➔ Des contributions sur projets en phase de démarrage (technologie propre avec Europtal/Université P. Sabatier) ou en cours (réduction de la teneur en plomb dans les eaux avec ETE/RS Odeillo).

## APPUI TECHNOLOGIQUE COLLECTIF

### ***Journées thématiques***

*Au niveau régional :*

➔ Le 17 février 2000 à Montpellier, l'atelier « L'eau et le vert dans la ville méditerranéenne » est mené conjointement avec l'ENSAM (Laboratoire Génie Rural) et les Ingénieurs des Villes de France. Il rassemble une quinzaine d'entreprises et une vingtaine de représentants de collectivités territoriales. Un document de synthèse est remis à cette occasion, puis diffusé auprès d'un panel de profes-

sionnels (implantés en et hors région) très demandeurs et qui n'avaient pas pu alors se déplacer.

➔ Les journées «Nouvelles ressources en eau par le recyclage. Que peuvent apporter les technologies à membranes ? » 7 et 8 décembre 2000 à Nîmes organisées conjointement par le CFM (Club Français des Membranes), l'IDGB (Institut de Développement Georges Besse), l'EMA (Ecole des Mines d'Alès), La Région Languedoc Roussillon, Prométée et VERSeau voient la participation directe de 80 personnes. Très demandé, le résumé des interventions fait l'objet d'une diffusion complémentaire.

*Au niveau inter-régional :*

➔ La poursuite des collaborations avec le Nancie (Pôle de l'Eau de la Région Lorraine) dans le cadre du partenariat formalisé courant 1999 (domaines de l'appui technologique, de la recherche technologique et de l'innovation) est effective.

Un exemple peut être donné avec la filtration biologique lente, objet d'un transfert de savoir faire avec une entreprise agatnoise, qui s'accompagne d'une qualification/démonstration d'un module prototype sur le site de production d'eau potable de Marvejols. L'action conjointe CLAT (Cellule Locale d'Animation Technologique) - Pôle Prométée - VERSeau CRITT - services de l'Etat, portant sur la qualification de nouveaux procédés rustiques en petite potabilisation rurale fait ainsi l'objet de deux séances (25 juin puis 10 juillet 2000) de restitution des résultats acquis entre juillet 1999 et juillet 2000.

*Au niveau national :*

➔ Participation au Groupe Technique National Effluents Vinicoles (session des

18 et 19 mai 2000 à Sion et du 29 novembre 2000 à Bordeaux). Les nouvelles fiches d'information « Filières d'épuration », les évolutions réglementaires et les expérimentations (réduction des flux polluants, nouveaux procédés de dépollution) en France et en Europe (Allemagne, Suisse notamment) sont ici notamment abordées.

➔ Participation au Groupe National Ecolpulvi (première réunion de travail le 03 février 2000 à Tressere, seconde réunion le 24 octobre 2000 à Aloxe Corton), constitué début 2000 avec des spécialistes de l'ITV (Centre Technique Interprofessionnel de la Vigne et du Vin), du CIVC (Comité Interprofessionnel du Vin de Champagne), de Chambres d'Agriculture, du BNIC, du CIDVN, du CEFEL, de l'AVA, de l'Agence de l'Eau Rhône Méditerranée Corse, et des professionnels, dans l'objectif d'une gestion optimisée des produits phytosanitaires.

### *Veille stratégique*

Comme les années antérieures, les principaux axes de veille stratégique concernent : les évolutions réglementaires, la normalisation du cycle de l'eau, les technologies émergentes, l'actualité issue des Agences de l'eau et des Postes d'Expansion Economique (P.E.E)...

Elle s'effectue au travers de la consultation de bases de données, de sollicitations auprès d'organismes spécialisés : ARIST - Agence Régionale d'Information Scientifique et Technique-, AFNOR - Association Française de Normalisation-, Centres Techniques, Direction de l'Eau du Ministère de l'Environnement, DRASS (Direction Régionale d'Action Sanitaire et Sociale)..., d'analyses des in-

formations issues des Agences de l'Eau, des P.E.E, de participation à des séminaires, de l'OIE (Office International de l'Eau), des syndicats professionnels, de livres et revues...

La redistribution de l'information utile auprès des acteurs du transfert, des entreprises et collectivités demandeuses, s'est opérée durant la période considérée au travers :

⇒ d'envois de photocopies d'articles, extraits de rapports, textes réglementaires, de prêts en consultation d'ouvrages techniques, de notes et/ou de rapports.

⇒ des dossiers constitués à l'occasion des séminaires d'information technologique.

En terme d'évaluation quantitative, une quarantaine d'utilisateurs et plus d'une centaine d'interlocuteurs (au travers de plusieurs réseaux) ont été concernés.

## PROMOTION DE L'OFFRE REGIONALE

Contribution à la diffusion des informations relatives aux procédures lancées par l'Etat et la Région, participation à des colloques, séminaires et événements professionnels.

### *Promotion des compétences scientifiques, techniques et industrielles*

➔ Participation au colloque « Gestion et traitement de l'eau et des déchets (18 et 19 janvier 2000 au Caire) organisé par le CFME ACTIM, avec promotion du savoir français et de produits technologiques innovants développés par des PMI/PME régionales.

➔ Participation au symposium international consacré au « SBR » (du 10 au 12 juin 2000 à Narbonne), organisé par le LBE INRA et l'IWA.

➔ Participation aux journées techniques « Irrigation gravitaire » (les 14 et 15 septembre 2000 en Avignon), organisées par les Chambres d'Agriculture Provence Alpes Côte d'Azur et Languedoc-Roussillon.

➔ Participation au deuxième congrès des Piscines publiques et collectives privées (les 15 et 16 novembre 2000 à Lyon) organisé dans la cadre du Salon international de la Piscine.

### *Relais de la politique de l'Etat et de la Région*

➔ Contribution à la diffusion des informations relatives aux mesures annoncées par le Premier Ministre lors des Etats Généraux de la Création d'Entreprise (11 avril 2000), puis lors de la présidence française de l'Union Européenne. Celles concernant les fonds d'amorçage, les fonds de capital risque, les dispositions financières et fiscales, la création future d'un "brevet communautaire" sont particulièrement bien perçues par les futurs entrepreneurs...

➔ Utilisation des opportunités triées émanant du Centre Relais Innovation pour l'implication des PMI/PME régionales dans :

⇒ des manifestations transnationales à venir (Bourses aux technologies de Pollutec à Lyon, Euro China Environmental Technology à Beijing par exemple).

⇒ des Programmes européens (« Innovation-Participation des PME », « Mesures d'accompagnement : intelligence économique et technologique », « Veille stratégique » par exemple).

## EXPERTISE DE PROJETS A LA DEMANDE D'ORGANISMES TIERS

Réalisation d'expertises à la demande, et/ou dans le cadre de relations contractualisées (ANVAR, Région Languedoc Roussillon, Entreprises privées ...).

→ Une évaluation de différents projets (thématiques Eau/Environnement) proposés au Concours National d'Aide à la Création d'Entreprises de Technologies Innovantes a été faite à la demande de l'ANVAR en avril 2000 .

→ Une expertise de projets de recherche finalisée (A.O. 2000 du PEA) est faite à la demande du Pôle Environnement Aquitain basé à Pau en juin 2000.

→ Une intervention est conduite dans le cadre du Projet Cocop Ministère des Affaires Etrangères PO98/11431, de création d'un Centre Régional Russe de Technologies Environnementales. Structuration du centre, objectifs, moyens et ressources nécessaires sont notamment précisées lors d'une mission sur place (du 11 au 17 décembre 2000 à Vladimir) .

→ Le projet de "Pôle technologique Eau", avec son volet recherche pluridisciplinaire porté par un consortium d'équipes de recherche (BRGM -Bureau de Recherches Géologiques et Minières-, Université Montpellier II/CNRS, INRA, CEMAGREF, EMA...) autour du bassin versant de la Cèze, fait l'objet d'une évaluation.

Plusieurs contributions sont effectuées pour son recadrage, dans le cadre des travaux du Comité pour le Développement et l'Aménagement du Gard Rhodanien siégeant à Bagnols sur Cèze.

## FORMATION

Interventions ponctuelles dans les cycles de formations dispensés auprès de techniciens (BTS eau), et/ou d'élèves ingénieurs (ENSAM, ISIM), et d'autre part auprès de cadres étrangers reçus en formation continue.

### *Formation initiale*

→ Interventions ponctuelles dans le cadre de cycles de formations dispensés auprès des étudiants de l'ISIM, de la DIFED, et du DAA Agro Environnement de l'ENSAM, du BTS Industries Agro-Alimentaires du CFA Perpignan Roussillon.

→ Participation aux jury d'évaluation des missions « Création de produits et services innovants », « Conseil en organisation recherche et production », « Création d'entreprise » menées par les élèves de l'Ecole des Mines d'Alès.

### *Formation continue*

→ Interventions auprès de cadres étrangers sur des aspects technologiques :

⇒ "Recyclage de l'eau, réutilisation des eaux usées" auprès de cadres turcs (Projet Anatolie du Sud Est, dans le cadre de la réception d'une délégation du GAP par Agropolis), auprès d'étudiants entrepreneurs du Qatar (dans le cadre de la réception d'une délégation de l'Université du Qatar par Agropolis), auprès

d'ingénieurs et animateurs du développement rural marocains (dans le cadre de la réception d'une délégation d'agents de la Réserve de Biosphère de l'Arganeraie par le CEP de Florac).

⇒ "Ressource en eau renouvelable" auprès de cadres algériens (en collaboration avec le Nancie) par exemple.

⇒ "Innovation et Transfert de Technologies" en destination de personnalités étrangères (dans le cadre de la réception d'une délégation latino-américaine par Agropolis).

→ Relais d'actions spécifiques de formations en destination des PMI/PME et TPE, avec par exemple : les "NTIC" (via Coccinet, action supportée par la Région Languedoc-Roussillon), les "Nouveaux procédés et concepts de gestion de l'eau par bassin" (via Formation PME 66, action supportée par Parisot Conseil et le Pôle Carnot).

## ANALYSES PROSPECTIVES

### *Analyses prospectives à visée technologique*

L'analyse prospective relative au comptage de l'eau en irrigation agricole a donné lieu à une première restitution aux professionnels (Chambre d'Agriculture de Nîmes le 22 février 2000). Elle a ensuite été actualisée suivant les avancées du projet de nouvelle Loi sur l'eau, et la mise en marché de nouveaux produits technologiques.

## COORDINATION AVEC LE RESEAU

→ Participation aux réunions initiées par le MTR –Multipole Technologique Régional : coordination interpôle mensuelle, assemblée du Réseau de Diffusion Technologique (29.03.2000 à Bagnols).

→ Participation aux sessions et manifestations organisées par :

⇒ la Région Languedoc Roussillon : comités PRAT, jury Trophée Chêne (13 janvier 2000 à Montpellier), Journée ACSICE (28 juin 2000 à Montpellier),

⇒ la CRCI : Conférence avec la Banque Internationale de Développement (04 juillet 2000 à Montpellier), Exposé JF Poncet "Création et développement des entreprises" (29 septembre 2000 à Béziers),

⇒ Prodexport et la DRCE : Programme COREX 2001, réunion d'information sur le Mexique (13 octobre 2001 à Montpellier) ...

## ADMINISTRATION

### *Plans d'actions*

Elaboration d'un plan d'actions relatif au premier semestre 2000 conformément aux demandes de la Région Languedoc-Roussillon, de l'Etat (Délégation Régionale de la Recherche et de la Technologie), et du Multipole Technologique Régional, avec constitution de premiers états d'avancement (mai, juillet 2000).

# **Département International**

## **Fiches programmes**



# Mise en place d'un système d'observation et de recueil des données sur le bassin versant du Bug du Sud

**de mars 1997 à décembre 2000**

Contribution à l'augmentation de l'efficacité des systèmes de contrôle de la qualité des eaux et de leur suivi, à l'échelle d'un bassin versant. Élaboration d'un outil d'aide à la décision. Le rôle de VERSeau au programme est celui de coordinateur et de conseiller technique.

Un SIG Bug du Sud, comme outil d'aide à la décision, a été mis en place dans la région de Khmel'nitski comme zone pilote. Cinq communications ont été publiées dans des colloques et revues scientifiques

L'Association VERSeau a participé à la préparation du projet, puis a été mandaté par INTAS pour superviser et coordonner la réalisation du projet.

## FINANCEMENT

Union Européenne  
INTAS ukraine Call 95

## PARTENAIRES

Institut de Cybernétique de l'Académie  
des Sciences d'Ukraine (Kiev),  
Laboratoire Ruhrverband (Essen),  
Centre Scientifique ukrainien pour la  
protection des ressources en eau du Mi-  
nistère de l'Environnement (Kharkov)

# UKRAINE

# Intégration de sources d'énergies alternatives et de procédés d'économie d'énergie dans les systèmes énergétiques de la région de Kharkov, Ukraine

**de août 1998 à décembre 2000**

L'objectif de ce programme est de développer et mettre en application des méthodes flexibles d'analyse, pour l'introduction de sources d'énergies alternatives dans les systèmes énergétiques de la région de Kharkov.

Cinq communications ont été faites dans des colloques et revues scientifiques dont un ouvrage de 456 pages.

Ce projet fait le point sur les techniques nationales développées en France en matière d'énergies alternatives et de procédés d'économie d'énergie appliqués aux grands systèmes (collectifs, industriels...).

Ce projet offre l'opportunité d'établir des partenariats nouveaux entre l'Université de Manchester et l'Université Montpellier II (projet TEMPUS).

## FINANCEMENT

Union européenne, Programme INTAS

## PARTENAIRES

Université de Manchester, Institut des Sciences et Technologies ;  
Université Polytechnique de Kharkov, département d'ingénierie chimique ;  
Institut ukrainien de recherche scientifique sur les problèmes écologiques

# UKRAINE

## Bug and Latorica/Uzh transboundary water quality monitoring and assessment

de novembre 1998 à février 2001

Développement et mise en oeuvre d'une stratégie, à long terme, de la surveillance et du contrôle de qualité des cours d'eau transfrontaliers basée sur les recommandations de l'UN/ECE sur les bassins pilotes transfrontaliers et sur les directives de l'Union Européenne. Aide à la mise en place d'un programme inter-institutionnel du monitoring.

Analyse du contexte législatif, politique et économique à l'échelon national et régional.

Participation des experts de VERSeau à la réflexion commune et à la mise en place d'une stratégie de monitoring des fleuves transfrontaliers.

**Perspectives** : le projet est prolongé jusqu'au mois de février 2001, avec l'élaboration des propositions sur la pérennité du système de monitoring de l'eau, ainsi que sur l'élaboration des textes législatifs relatifs au problème.

### FINANCEMENT

Commission Européenne TACIS CBC  
ENVIREG 9702

### PARTENAIRES

Rodeco Consulting GmbH,  
OIEau,  
UNECIA

## UKRAINE

## Mise en place d'un SATESE (service d'assistance technique à l'exploitation des stations d'épuration) et d'un laboratoire d'analyses aux normes européennes dans la région de Vladimir

**1999-2001**

Mise en place d'un SATESE et d'un laboratoire d'analyses aux normes européennes dans la région de Vladimir et formation de formateurs.

Un prototype du SATESE a été créé en novembre 1998 à l'initiative du Comité des Ressources Naturelles. Une structure opérationnelle du SATESE, composée du service technique et du laboratoire analytique, a été créée au cours de l'année 1999 au sein du Comité des Ressources Naturelles.

Les partenaires russes ont constitué un inventaire des stations d'épuration de la région de Vladimir et une base de données informatisée.

La proposition de la création d'un laboratoire indépendant régional a été adoptée par l'administration de la région.

Un stage de formation de trois ingénieurs russes s'est déroulé à l'association VERSeau en partenariat avec le Conseil Général de l'Hérault, du 25 octobre au 19 décembre 1999.

Le matériel d'équipement pour le laboratoire sera installé au cours de l'année 2001.

### FINANCEMENT

Ministère de l'Aménagement du Territoire et de l'Environnement

### PARTENAIRES

Conseil Général de l'Hérault,  
Comité des Ressources Naturelles de la  
Région de Vladimir

## RUSSIE

## Advice to the Ministry of Natural Resources

de mars 2000 à mars 2002

Projet à composante essentiellement institutionnelle avec un bassin pilote pour la mise en place d'une gestion par bassins versants.

Une approche est menée à deux niveaux principaux :

- niveau de la Fédération de Russie (constitution, lois, décrets et institutions),
- niveau du bassin versant de l'Oka (sous-bassin de la Volga), incluant la ville de Moscou : base de données, SIG, mise en place d'une gestion par bassin versant et des structures permettant cette gestion, tant sur le plan institutionnel que sur le plan économique.

Les résultats escomptés sont la mise en place par la Fédération de Russie d'un système de gestion intégrée des eaux par bassins versants et sous-bassins versants prenant en compte, dans la mesure du possible, le cadre des directives européennes.

Un bassin pilote doit permettre de tester en grandeur réelle le schéma proposé et d'ajuster le schéma définitif.

### FINANCEMENT

Commission Européenne  
Tacis n° ENVRUS 9801

### PARTENAIRES

Consortium BCEOM,  
Office International de l'Eau

## RUSSIE

# Appui à la création d'un centre régional russe pour l'innovation, le transfert des technologies et la formation dans le domaine de l'eau et de l'environnement

de sept 2000 à juin 2001

Mise en place d'une structure CRITT (Centre Régional d'Innovation et de Transfert de Technologies), susceptible de contribuer à la création d'un marché du conseil et mettre à disposition des collectivités et des entreprises, une équipe à même de résoudre des problèmes complexes où s'imbriquent l'environnement, l'économie et la technique. Les deux principaux objectifs de son activité seront d'agir dans le milieu industriel et de développer des capacités d'expertises en Russie.

## Perspectives :

- Aide à l'organisation du volet formation et requalification du personnel du CRITT et des formateurs de spécialistes dans le domaine de la gestion et de la protection de l'environnement.
- Aide au montage des programmes de recherche de financements (régional, national et international)
- soutien à une opération pilote du CRITT russe : communication d'informations sur les technologies françaises et mise en contact avec des re-

## FINANCEMENT

Ministère des Affaires Etrangères

## PARTENAIRES

Administration de la Région de Vladimir,  
Comité régional des ressources naturelles, département d'environnement de l'Université technique d'état de Vladimir

# RUSSIE

## Multy-country project on protection and management of transboundary rivers en the baltic région

**1999-2000**

Etablir sur les bassins transfrontaliers de la Lielupe et de la Venta :

- l'évaluation de l'état de la qualité des rivières,
- l'inventaire des données existantes et des systèmes de surveillance (sur les plans technique et institutionnel),
- la mise en place d'une base de données pouvant alimenter un SIG, proposition d'un réseau de surveillance pour une gestion des bassins versants,
- analyse de la situation institutionnelle de la gestion de l'eau dans les deux pays et de la situation par rapport aux directives européennes,
- propositions de gestion par bassin versant y compris de façon internationale,
- propositions institutionnelles pour l'application de la gestion.

**Résultats** : le programme aura permis de sensibiliser et de mobiliser les acteurs institutionnels et locaux à la gestion intégrée par bassin versant et de proposer, aux deux pays, un schéma institutionnel de gestion en conformité avec les directives européennes et, ainsi, faciliter leur candidature pour accéder à l'Union Européenne.

### FINANCEMENT

Union Européenne

### PARTENAIRES

BCEOM (Leader),  
APINI (Lituanie),  
HIDRO STANDARTS (Lettonie)

## PAYS BALTES

# Analyse comparée des outils juridiques de gestion et de planification des zones humides

janvier 2000 - décembre 2002

Définir les outils juridiques de protection et de gestion issus des législations nationales et internationales et évaluer leur pertinence vis-à-vis des particularités locales.

Etablir un état des lieux des institutions et des législations existantes portant sur la protection et la gestion des zones humides en Méditerranée.

Comparer ces outils entre eux afin de définir s'il existe ou non une cohérence sur le bassin méditerranéen. Le cas échéant, soumettre les grandes lignes d'une stratégie concernant les zones humides méditerranéennes afin de répondre aux vœux des pays demandeurs.

## Pays cibles :

- ***Bosnie et Herzégovine, Croatie*** : Delta de Naretva
- ***Egypte*** : Lac de Bardawil ou lac de Burullus
- ***France*** : Etangs de l'Or, étangs palavasiens et/ou la Petite Camargue
- ***Tunisie*** : Lagunes du Cap Bon
- ***Turquie*** : Delta de Cröksu

## FINANCEMENT

Région Languedoc-Roussillon,  
Région Provence-Alpes Côte d'Azur,  
DIREN Languedoc-Roussillon

## PARTENAIRES

MedWet  
La Tour du Valat  
Le Conservatoire de l'Espace Littoral  
L'Entente Interdépartementale de Démoustication  
Le Centre Comparatif d'Etudes des Politiques Publiques et des Espaces Locaux (CEPEL)  
Le Plan d'Action pour la Méditerranée

# BASSIN MEDITERRANEEN



## Propositions relatives à l'établissement d'un schéma directeur d'aménagement et de gestion des eaux dans la région de Hermel (Bekka - Liban)

de juin 2000 à juin 2001

Le travail pour l'établissement du schéma directeur porte sur les éléments suivants :

Bilan de la situation actuelle dans la zone de Hermel :

- état qualitatif et quantitatif des ressources,
- état de la demande actuelle,
- état de la mise à disposition actuelle,
- état des infrastructures existantes (alimentation en eau potable, assainissement, irrigation).

Situation à venir :

- amélioration des ressources existantes,
- amélioration des infrastructures existantes,
- scénarii d'évolution de la demande en fonction des options de développement choisies,
- schéma d'équipement en fonction d'un calendrier pour les quinze années à venir en fonction des choix politiques possibles.

### FINANCEMENT

Ministère des Affaires Etrangères  
(Ambassade de France au Liban)

LIBAN

## Assistance à la gestion de l'eau (Régions III et IV)

1997-2000

Apporter une assistance technique sur les aspects institutionnels de la gestion globale de l'eau, tant au niveau national que régional et échanger le savoir faire dans le domaine de la gestion globale de l'eau par bassin versant.

Préparation, présentation et diffusion très large d'un document bilingue élaboré par les partenaires français présentant l'expérience française et héraultaise et le savoir faire institutionnel français sur la gestion globale de l'eau (aspects institutionnels et techniques).

Analyse bibliographique et de terrain de la problématique chilienne et étude d'un cas concret (bassin du Choapa).

Préparation, présentation et diffusion très large d'un document bilingue axé sur l'applicabilité de la démarche française dans la gestion globale de l'eau dans le contexte chilien.

Analyse critique et assistance technique sur l'élaboration d'un projet mené par le Ministère des Travaux Publics intitulé : "Corporaciones administradoras de cuenca : proposición de una definición conceptual".

Etablissement d'un bilan et de propositions relatives à la gestion globale de l'eau dans le vallée du Choapa (Région IV).

### FINANCEMENT

Ministère des Affaires Etrangères (SGAR)  
Conseil Général de l'Hérault

### PARTENAIRES

Université Montpellier II,  
Conseil Général de l'Hérault,  
communes et équivalents chiliens,  
SIEE, CIEPAL, ENGREF, INRA

## CHILI

## Auditeurs à des colloques

1er et 2 mars 2001 : Colloque international « Politique de l'eau et développement rural; de la réflexion à l'action en milieu méditerranéen » organisé par l'UMII à Montpellier

7 mars 2001 : Colloque sur la « Directive européenne établissant un cadre pour une politique communautaire dans le domaine de l'eau » organisé par l'AGHTM à Paris

8 et 9 mai 2001 : Colloque à Téhéran

27 avril 2001 : Green Week à Bruxelles

12 juin 2001 : Colloque « l'écosystème de l'étang de Thau », organisé par l'ARDAM à Mèze

29 juin 2001 : AGRO Incubation Entreprises

6 au 10 octobre 2001 : Colloque Reu à Rabat organisé par l'IME

17 octobre 2001 : IME Irrigation

20 au 22 octobre 2001 : Réunion groupe Méditerranée GWP au Maroc

28 novembre 2001 : « Journée d'information sur le 6ème PCRD » organisé par Agropolis et le Ministère de la Recherche et de l'Industrie à Montpellier

## Présentations à des colloques

24 avril 2001 : HYDROTOP 2001—thème la coopération euro-méditerranéenne

*Sujets présentés :*

- « proposition pour une gestion rationnelle de l'eau dans la Békaa du nord (Liban) » S. Fonbonne
- « MEDTAC » M. Soulié

Du 28 au 30 mai 2001 : « 3ème symposium international de l'eau—Unitwin/UNESCO »

*Stand commun :* Agropolis/VERSeau/MSE

Juin 2001 : CFME ACTIM, colloque en Ethiopie

## Formation

2 mai 2001 : ISIM

20 septembre 2001 : Formation des administratifs du Conseil Général (DARE) sur la gestion de l'eau

28 septembre 2001 : EMA

## Soutenances

# MEDTAC

## MAPPING

Consultants : Alain VIDAL (IPTRID) et Undala ALAM

Le travail de la phase II du programme Mapping a été poursuivi sous forme d'une large consultation des spécialistes de l'eau des pays Méditerranéens qui a été effectuée au cours d'une mission de 2 mois. Les résultats du questionnaire rempli par les personnes interrogées font ressortir les problématiques prioritaires relatives à la Gestion Intégrée de Ressources en Eau (GIRE) dans 21 pays du pourtour méditerranéen, ce qui permet de dresser une image des ressources existantes et des besoins des pays en matière de gestion intégrée de l'eau.

Il est important de noter que le programme Mapping est un processus continu et il sera poursuivi dans les années à venir afin de recenser des changements survenus.

## VISION

Consultants : Jean MARGAT et Domitille VALLEE (PLAN BLEU)

L'élaboration du document Vision a été achevée fin décembre 1999. En 2000, les versions française et anglaise de ce document ont été publiées. Le document a été présenté et largement distribué au Forum Mondial de l'Eau.

La Vision a été utilisée comme une base pour le programme FFA (Cadre d'actions).

FFA (Framework for Action – Cadre d'actions)

Coordination : Josefina. MAESTU, (Réseau Méditerranéen de l'Eau). 8 consultants sous-régionaux (Méditerranée du Nord, Moyen Orient, îles, Afrique du Nord)

La première synthèse du document FFA pour la Méditerranée a été publiée et présentée à la session méditerranéenne au Forum Mondial de l'Eau, ensuite une deuxième version a été présentée et débattue lors de la Conférence d'Athènes.

Préparation et participation au deuxième Forum Mondial de l'Eau à La Haye (du 17 au 22 mars 2000)

En décembre 1999, le secrétariat du MEDTAC a participé à la réunion préparatoire du Forum de La Haye. Il a élaboré le programme des présentations de la session méditerranéenne avec l'aide de ses membres et une participation notable du réseau IME (Institut Méditerranéen de l'Eau).

L'IME a organisé une réunion préparatoire pour le Forum Mondial de l'Eau de La Haye et une présentation de la Vision et de la FFA pour les représentants de collectivités locales méditerranéennes (Marseille, 25 février 2000). Cette réunion a contribué à la sensibilisation de l'auditoire aux travaux du MEDTAC et a permis d'adapter les présentations en fonction des commentaires reçus.

Les présentations de la session méditerranéenne ont eu lieu le 17 mars 2000. Elles s'articulaient autour de la Vision et de la FFA. Les membres du MEDTAC et d'autres participants méditerranéens ont présenté divers sujets sur l'eau (tourisme, ressources en eau et barrages, eau et culture, outils informatiques pour la gestion de l'eau) et ont pris part aux autres sessions tout au long du Forum afin de présenter l'expérience méditerranéenne.

Préparation de la conférence méditerranéenne des décideurs et des responsables du domaine de l'eau (du 2 au 4 novembre 2001)

La conférence organisée par MIO-ECSDE et le secrétariat MEDTAC avait 3 composantes principales :

- Présentation du GWP,
- Présentation du concept de Gestion Intégrée des Ressources en Eau,
- Présentation des travaux du MEDTAC (Vision, FFA et Mapping II).

Une base pour un Plan d'Action a été rédigée par MIO et MedWet dans le but d'aider les pays méditerranéens dans la définition de plans d'action stratégiques pour la gestion intégrée de l'eau. Lors de la Conférence des discussions ont été organisées sur les priorités régionales issues de la FFA en relation avec la base pour un Plan d'Action. Dans sa version définitive, la Base pour un Plan d'Action sera enrichie et amendée pour refléter les délibérations de la Conférence et les productions de plusieurs ateliers.

MEDTAC a également participé à toutes les réunions du GWP en 2000.



#### CONTACTS

GWP/MEDTAC  
Domaine de Lavalette  
859, JF Breton  
F-34093 Montpellier Cedex 5  
Tel : +33 4 67 61 04 00  
Fax : +33 4 67 52 28 29  
gwp.medta@mnet.fr

Plan Bleu  
15, Ludwig Van Beethoven  
Sophia Antipolis  
F-06560 Valbonne  
Tél. : +33 4 92 38 71 30  
Fax : +33 4 92 38 71 31  
www.planbleu.org  
planbleu@planbleu.org

GWP Secretariat, Sida  
SE-102 25 Stockholm, Sweden  
Tél. : +46 8 69 85 000  
Fax : +46 8 69 85 627  
gwp@sida.se  
www.gwpforum.org

# **Activités nouvelles**

## Opérations financées par le Conseil Général de l'Hérault

VERSeau a apporté un appui à ses services par l'analyse de deux textes :

- **La directive cadre sur la gestion de l'eau de l'Union Européenne** dont la transcription en droit français se traduira par une modification des procédures de concertation et d'adoption des SDAGE (Schémas directeurs d'aménagement et de gestion des eaux) et par des modalités nouvelles de suivi de la qualité des eaux et de fixation des objectifs de qualité des rivières.
- **Le projet de loi sur l'eau élaboré par le ministère de l'environnement et de l'aménagement du territoire.** Deux versions de ce projet ont fait l'objet, chacune, d'une note sur les conséquences des dispositions envisagées pour les collectivités locales et les différentes catégories d'usagers de l'eau, notamment :
  - ☐ La réforme des agences de l'eau et de leur système de redevances,
  - ☐ L'encadrement de la gestion déléguée des services d'alimentation en eau et d'assainissement avec la création d'une instance nationale de régulation,
  - ☐ L'accroissement des compétences des collectivités territoriales, en particulier dans le domaine de la gestion des rivières, avec le

projet de création d'un domaine public fluvial géré par les collectivités territoriales.

Une nouvelle version de ce projet après avis du Conseil d'Etat sera adoptée par le Conseil des Ministres et déposée sur le bureau du Parlement en 2001. Elle fera l'objet d'une nouvelle analyse.

## Site pédagogique sur le thème de l'eau destiné aux collèges de la Région Languedoc Roussillon pour le Centre Régional de Documentation Pédagogique

VERSeau a travaillé à l'élaboration d'un site Internet qui aborde, de façon synthétique mais complète, tous les aspects concernant l'eau tant sur le plan scientifique, juridique que financier, ciblé pour un public de collège, professeurs et collégiens. Il comporte de nombreux liens sur des sites concernant l'eau, régionaux, français et internationaux ainsi que de nombreuses illustrations et photos.

Ce site est articulé selon le plan suivant :

- Le cycle de l'eau,
- Les différents usages de l'eau,
- D'où une gestion de l'eau indispensable pour rendre compatibles ces usages,
- Un encadrement législatif définit la responsabilité des uns et des autres,
- Les financements de la politique de l'eau ,
- Les métiers de l'eau, les formations.

**Divers**

**Stagiaires**



Nous avons accueilli comme stagiaires...

### **Pierre-Louis Pelletier**

Stages du 16 novembre 1999 au 15 mai 2000, puis du 14 juin 2000 au 13 juillet 2000

**Etudes** : Université Montpellier III – Paul Valéry – Licence Histoire, mention relations internationale

**Sujet** : *Initiation à la gestion des bases d'information et de données et participation à leur mise à jour. Aide à l'établissement d'un site internet sur l'eau à destination des élèves de collèges.*

### **Luba Roukhajlo**

Stage du 1<sup>er</sup> février au 31 mars 2000

**Etudes** : Université Montpellier III – Paul Valéry - Licence de Langues Etrangères Appliquées

**Sujet** : *Interprétariat et traduction pour des chercheurs et techniciens russes*

### **Luc Cristofoli**

Stage du 27 mars au 23 juin 2000

**Etudes** : Université Montpellier III – Paul Valéry - Maîtrise de Géographie

**Sujet** : *Etude sur le Parc des Aiguamolls de l'Emporda (Espagne)*

### **Emmanuel Braun**

Stage du 10 avril au 6 octobre 2000 au Chili

**Etudes** : ENGREF – Ingénieur-élève fonctionnaire

**Sujet** : *Diagnostic sur l'aménagement et la gestion intégrée du bassin du Choapa (Chili)*

### **Thihault Bristis-Betheder**

Stage du 16 avril au 16 juin 2000

**Etudes** : D.U.T. Gestion des Entreprises et des Administrations – 2<sup>ème</sup> année

**Sujet** : *Mise en place d'un suivi financier et administratif de programmes et création de la comptabilité analytique correspondante*

### **Aurélien Martinecz**

Stage du 3 au 31 juillet 2000

**Etudes** : Université Montpellier II – ISIM – Sciences et Technologies de l'Eau – 1<sup>ère</sup> année

**Sujet** : *Prospection sur l'Iran dans le domaine de l'eau*

## Fiche Adhésion 2001

### À L'ASSOCIATION VERSEAU

Domaine de Lavalette - 859 rue JF Breton - 34093 Montpellier cedex 5  
Tel : 33 (0)4 67 61 04 00 - Fax : 33 (0)4 67 52 28 29 - E-Mail : verseau@mnet.fr

Organisme : .....

Représenté par : .....

Adresse : .....

.....

.....

Téléphone / Fax/ E-Mail :

.....

.....

**Demande** • **Renouvelle** • **son adhésion**

en qualité de : Membre actif<sup>1</sup> •  
. Membre associé •

**Montant de la cotisation :**

Membres actifs : Gratuit

Membres associés :

. Entreprises : 1 000 Francs •  
. Particuliers : 100 Francs •

Paiement par chèque • virement bancaire • au compte

Code Etablissement  
42559

Code Guichet  
00034

N° de compte  
21024993709

Clé RIB  
36

A..... le .....

Signature et cachet de l'organisme

<sup>1</sup> Sont membres actifs, les représentants :  
. des collectivités locales du Languedoc-Roussillon,  
. des services de l'Etat déconcentrés en région et des établissements publics concernés par les domaines d'intervention de l'association,  
. des associations et organismes professionnelles concernés par les domaines d'intervention de l'association,  
. de la Chambre Régionale de Commerce et d'Industrie et de la Chambre Régionale d'Agriculture.



**Association VERSeau  
Domaine de Lavalette  
859, rue Jean-François Breton  
34093 MONTPELLIER Cedex 5  
Tél. : 04 67 61 04 00  
Fax : 04 67 52 28 29  
E-mail : [verseau@mnet.fr](mailto:verseau@mnet.fr)**